

지적장애직업재활작업장에서 미술치료가 위축행동과 자기표현에 미치는 효과 - 임상실천평가를 단일체계설계로 -

김길옥*

초 록

지적장애인의 위축행동 감소와 자기표현의 증가는 사회에 적응하고 사회인으로 자립하여 인간관계를 형성함에 있어 중요한 기재라 판단된다. 미술치료는 미술활동을 통해 감정이나 내면세계를 표현하고 기분의 이완과 감정적 스트레스를 완화시켜 자아성장을 촉진시킨다. 특히 미술치료는 말로 표현하기 힘든 느낌과 생각을 표현할 수 있도록해 말과 언어에 곤란을 겪는 지적장애인에게 충분한 효과를 거둘 것이라 판단된다. 이에 본 연구에서 미술치료 활동이 위축행동과 자기표현에 미치는 영향에 관해 검증하고자 한다.

본 연구 검증을 위해 지적장애인보호작업장의 지적장애인을 대상으로 하였다. 따라서 지적장애인이라는 점을 고려해 미술활동과 관찰기록을 병행해 변화되는 모습을 검증하였다.

초기에 수동적이며 위축된 자세를 보였지만 회기가 진행됨에 따라 위축행동은 점차 감소하였으며 자기표현은 증가하였다. 이는 다양한 재료와 매체를 조작하는 성취 경험은 지적장애인으로 하여금 긍정적인 감정을 느끼고, 고립감에서 벗어남으로써 공동체 안에서 자신의 존재감을 느끼게 하기 때문인 것으로 판단된다.

본 연구는 단기간 활동으로 높은 향상을 이끌어 내는데 한계점을 지니고 있다. 향후 지적장애인 특성을 고려한 심층적이며 다양한 매체를 활용한 프로그램을 적용한 장기간의 연구를 통해 지적장애인의 재활과 사회생활 적응을 돕고 지적장애인들이 행복한 삶을 영위 할 수 있도록 하는데 기여할 수 있기를 기대한다.

주제어 : 지적장애인, 미술치료, 위축행동, 자기표현

* (주)빅토아카데미 평생교육원 (E-mail : kkwon@naver.com)

투고일 : 2014년 9월 20일

수정일 : 2014년 10월 20일

게재확정일 : 2014년 12월 10일

I. 서 론

1. 연구의 필요성

인간은 다른 사람과 상호작용을 통해 다양한 경험을 함으로서 사회적 관계가 형성하며 자신의 생각과 느낌을 상대방에게 어떻게 전달할 수 있는지 언어와 태도를 습득하게 된다. 이런 자기 언어 및 행동은 자신의 생각이나 감정을 여러 가지의 방법으로 표현함으로써 원만한 사회생활과 상호작용을 할 수 있다.

지적장애성인도 사회의 한 구성원으로서 자신의 생각과 감정을 다른 사람에게 어떤 방식으로 표현 하는지와 어떻게 사회적 행동을 습득하여 적절한 관계를 형성하고 유지하는 지가 매우 중요하다. 그러나 지적장애인은 자신의 생각과 감정을 표현한다는 것은 쉽지 않은 일이다.

지적수준에 따라 자신이 표현하고자 하는 감정을 표현하기 어렵고 또 사회인으로 활동이 축소되어 있고 그로인한 다양한 경험부족과 대인관계에서 통하여 생기는 어려움이 위축행동과 부족한 자기표현방식 등 인지적 정서적 발달의 결여로 인해 사람들과 교류가 조화롭게 이루어지지 못하고 의미가 있는 인간관계를 형성하기 어렵다.

이로 인해 가정이나 직장에서 무관심과 실패를 경험함으로써 실패경험에 의하여 실패기대가 형성되어 자신감의 상실과 정서적 불안과 좌절, 소외 등의 불안한 심리적 감정 누적되어 스스로 사회적 관계를 회피하며 위축되고 그로 인해 자기표현능력이 저하되어 이로 인해 낮아진 자존감으로 나타난다.

위축행동과 자기표현능력은 지적장애인의 사회적 부적응 행동 중의 하나로써 교우관계 위축행동, 의사소통위축행동, 자존감위축행동 등으로 분류하고 있다(Yuonger 와 Daniel, 1992).

교우관계위축행동은 다른 사람들과 관계를 원하지만 사회적 상호작용을 두려워하는 행동으로써 다른 사람과 잘 어울리지 못하며 보호 작업장 근무시간에 멍하니 앉아있거나 옆드려 있는 행동을 보이고 다른 사람과 관계에 참여하지 않고 구경만 하며 다른 사람이 말을 걸어도 반응이 없고 수줍어하거나 회피하는 위축행동을 개선해야 할 필요성이 있다.

의사소통위축행동은 자기의 의사표현을 잘 하지 못하는 행동으로써 상대방의 눈치를 보고 긍정적인 반응이 있을 때만이 이야기를 하고 궁금한 것이나 모른 것이 있어도 직접 물어 보지 않으며 다른 사람들에게 자기의 의사를 잘 나타내지 않고 자기의 의사 물으면 모르겠다, 생각이 안 난다. 라고 대답하는 등의 의사소통위축행동을 개선해야 할 필요성이 있다.

자존감 위축행동은 자기의 권리를 지키지 못하고 자신을 존중할 줄 모르는 행동으로써 놀이나 겨루기를 할 때 피하거나 무조건 진다고 하며 자신의 물건을 빼앗기고도 가만히

있으며 자신이 하고 싶은 것을 선택하지 못하고 자신은 무능력하다고 생각하며 과제가 주어지면 할 줄 모른다고 말하는 등의 자존감위축행동 특성을 개선해야 할 필요성이 있다.

이러한 위축행동과 자기표현의 문제들이 보호 작업장 내의 자활근무생활과 대인관계의 원만한 상호작용이 저하되고 있다.

2. 연구문제

본 연구의 목적은 미술치료가 지적장애성인이 보호 작업장에서의 위축 행동 감소와 자기표현 향상에 대하여 알아보고자하며 이 목적을 달성하기 위하여 다음과 같은 구체적인 연구문제를 설정하였다.

첫째. 미술치료가 지적장애 위축 행동 감소에 미치는 효과는 어떠한가?

둘째. 미술치료가 지적장애 자기표현 향상에 미치는 효과는 어떠한가?

3. 용어정의

1) 지적장애

가. 지적장애의 정의

지적장애(intellectual disability) 또는 정신지체(mental retardation)이라 불리며 지적장애에 대한 정의는 학자마다 약간씩 다르나 오늘 가장 널리 받아들여지는 것은 미국 지적장애협회(AAIDD)의 정의이다

미국지적장애협회에서 제안한 2002년 지적장애 정의에 따르면 “지적장애란 지적 기능과 개념적, 사회적, 실질적 적응기술에서 상당한 제한이 나타나는 장애이며, 이는 18세 이전에 시작된다”(AAMR, 2001)이다. 이 새로운 정의를 적용하기 위하여 협회는 다음과 같은 5가지 필수적인 가정을 제시하였다.

첫째, 현기능상의 제한은 반드시 개인의 또래 연령집단과 개인이 속한 문화적 배경을 포함한 지역사회 환경의 맥락 안에서 고려되어야 한다.

둘째, 타당한 평가는 문화적·언어적 다양성뿐 아니라 의사소통, 감각, 운동, 행동상의 차이점도 고려하여야 한다.

셋째, 개인이 지닌 제한점은 흔히 강점과 함께 나타난다.

넷째, 개인이 지닌 제한점을 묘사하는 목적은 필요한 지원의 프로파일을 개발하기 위함이다.

다섯째, 적절한 개별적 지원을 지속적으로 제공하면 지적장애인의 삶의 기능이 전반적으로 향상될 것이다.

나. 지적장애성인의 특성

첫째, 동기유발부족으로 지적장애인들은 학령기에서부터 자주 실패에 부딪히기 때문에 그들은 실패를 미리 예상한다. 즉, 실패의 쓴 경험에서 도피하기 위해 그들은 실패를 야기하는 상황을 피하는 경향을 보이며, 결과적으로 자기성취 예언과 목표를 낮게 설정하는 경향이 있다.

둘째, 의존적인 경향으로 지적장애인들은 문제 상황을 해결하기 위해 일반적으로 다른 사람에게 의존하는 것으로, 이는 곧 그들 자신의 능력을 불신한 결과이다. 이런 유형의 말들은 조력자나 타인의 도움을 요구하는 의존경향을 나타내는 것이다.

셋째, 사회 행동적 특성은 지적장애인들이 대인관계가 원만하지 못하고 여러 상황에 적응하지 못한다. 특히 자기 지향성, 책임감, 사회적 기술 등이 부족하여 부적절한 행동을 하게 되고 이로 인해 주위사람들로부터 거부당하는 것을 볼 수 있는데, 이러한 거부는 교과학습의 무능보다 행동의 부적절성을 더 의식하는 데서 비롯된다.

넷째, 말과 언어의 지체로 인한 지적장애인들은 일반인보다 말과 언어에 더 많은 곤란을 보인다. 특히, 음의 대치와 생략 같은 조음장애가 자주 발생하고 그들은 구어발달의 지연, 제한된 어휘, 그리고 정확하지 않는 문법사용 등을 포함한 언어장애를 갖는 것이 보통이다. 언어기능과 기술은 지적장애아들이 사회에 완전히 통합되기 위해 극복되어야 할 가장 큰 장애 중의 하나이다.

2) 위축행동

이는 또래로부터 거부당하거나 스스로 움츠러드는 정서감에서 나타나는 부적응행동이라고 할 수 있다(Younger & Daniels, 1992, 송인숙, 도복늬, 김동연, 1999. 재인용). 위축 특성은 은둔특성, 수줍어함, 민감성 등의 특징이 있고, 근심, 무감동, 부당한 복종의 증상이 자주 나타난다고 하였다(Koch, 1977, 송인숙, 도복늬, 김동연, 1999. 재인용). 이러한 특성은 아동 자신에게 고통을 주게 되며, 높은 수준의 불안을 수반하여 비사회적인 행동을 하게 된다.

3) 자기표현

자기표현에 대한 여러 학자들의 논의를 살펴보면 다음과 같다.

Wolpe(1966)는 주장반응 주장행동이라는 용어를 사용하면서 자기표현이란 타인에게 불안을 느끼지 않고 자기의 감정을 적절히 표현하는 것이라고 정의 했으며 WOLPE& Lazarus(1966)는 자기표현 행동은 사회적으로 수용될 수 있는 모든 권리와 느낌의 표현이면 그것은 분노 초조 반대 괴로움뿐만 아니라 긍정적 표현으로 애정 즐거움 사랑도 포함한다고 정의 하였다.(김효숙 2005 재인용)

4) 지적장애와 미술치료

미술치료는 심리 치료의 일종으로 미술 활동을 통해 감정이나 내면세계를 표현하고 기분의 이완과 감정적 스트레스를 완화시키는 방법이다. 말로써 표현하기 힘든 느낌 생각들을 미술 활동을 통해 표현하여 안도감과 감정의 정화를 경험하게 하고 내면의 마음을 돌아볼 수 있도록 하며 자아 성장을 촉진시키는 치료법이다.

우리나라는 1992년 한국미술치료학회가 설립된 이후로 여러 대학원 등에서 미술 치료를 전문적으로 강의하고 미술 치료사 양성 과정이 만들어져 있으며 양적 질적으로 다양한 학문적 연구가 병행되고 있다.

Uhlím(1984)은 정신지체장애인의 미술표현의 특징을 다음과 같이 요약하였다. 근육운동 지각에 의한 표현 특정한 경험에 의한 동기가 주어졌을 때는 형태를 정서적으로 과정 생략 왜곡한다. 그리고 그림의 공간 고려에 자기중심적이다. 라고 밝혔다.

정신지체장애인의 미술표현 가운데 형태표현의 발달을 간단히 살펴보면 지능지수가 50~55 수준이고 생활적응능력(SQ)이 75인 수준에서는 연령이 20세가 되어도 정신연령(IQ)은 7~9세 정도에 머물기 때문에 상징적, 도식적 표현단계를 벗어나지 못하여 일반아동과 구별이 된다. 그 발달 속도가 대단히 느린 특징이 있기는 하나 근본적으로는 일반아동의 발달과 같은 형태의 표현 발달을 보인다(Uhlím, 1984).

Evans(1968)는 교육가능 정신지체장애인을 대상으로 한 과제의 조건에 따른 효과 실험에서, 크기나 형태보다 색깔에 더 학습의 어려움을 느낀다고 하였고, Klein(1972)은 교육가능 정신지체장애인이 색깔에 대한주의가 산만하다고 하였다.

이상의 여러 선행 연구들을 탐구해 본 결과 정신지체장애인의 그리기표현 특성은 일반적인 그림 발달 단계에 비추어 볼 때 일반인보다 1-2단계이상의 낮은 발달 단계를 나타내며 그림의 소재나 사용하는 색의 수에 있어서도 일반인과는 다른 양상을 보인다. 그림을 그리는 경우에 있어서도 색상과 관련하여 많은 어려움을 갖고 있다. 채색을 할 때 소재가 지닌 고유의 색을 사용하는 경우가 매우 드물며, 한 가지 색으로 그리는 경우가 많다. 또한 화면의 여백이 많으며, 화지의 앞·뒤 구별 없이 양면에 그리는 경우가 많고 배경이나 여백을 채색하지 않는 경우가 많이 나타난다.

II. 연구방법

1. 연구 설계

본 연구의 설계는 지적장애인에게 미술치료의 효과를 밝히기 위한 단일체계 설계 중 기초선 단계와 개입단계로 구성되는 AB 설계를 사용하여 미술치료를 개입하여 위축행동 감

소와 자기표현향상의 효과성을 검증하고자 설계하였다.

AB 설계는 단일대상연구의 가장 기본적인 형태로서 이 설계에서는 연구자가 기초선 자료를 수집한 후 중재를 실시하여 목표행동에 미치는 영향을 알아보았다. AB설계의 장점은 비록 행동의 기능적 분석이 가능하지는 않지만 행동 변화가 단순한 시간 경과의 기능이 아니라는 사실은 입증할 수 있다는 점이다.

특히 기초선 기간 동안의 자료가 일정기간 동안 안정세를 보인 후에 중재를 시작과 함께 즉각적이고도 급격한 관찰되었다면 이러한 입증은 확실해진다. (이소현, 박은혜, 김영태 2000)

2. 대상

서울시에 있는 지적장애 복지관에서 운영하고 있는 직업재활보호작업장에서 근무하고 있는 대상자로서 담당사회복지사의 의뢰로 지적장애인의 심적 안정감과 대인관계에 있어 위축행동과 자기표현에 문제가 많은 3명을 대상으로 미술치료가 얼마나 효과를 나타낼 것으로 보고 알아보고 지적장애인의 위축행동과 자기표현에는 단기적으로는 큰 효과는 없더라도 미술치료시간을 통하여 본인들의 심적 안정감과 행복감을 갖게 되면 장기적으로 볼 때 직업재활과정에서 대인관계에 좋은 영향을 미칠 것이라고 가정하며 진행하게 되었다.

1) 이름: 신사 남 21세 지적장애 2급(다운증후증)

가족사항은 양부모와 남동생 한 명이 있고 타인들이 말을 하면 긍정적인 편이고 낮 선 사람에게는 낮 가림이 심하며 내성적이다. 직업재활작업장에서는 동료들과의 관계에서 부끄러움을 많이 타며 친한 사람이 질문에 하면 대답을 잘하지만 새로운 대인관계에는 위축행동이 심하며 자기표현을 하지 못한다.

2) 이름: 공주 여 20세 지적장애 1급(다운증후증)

가족사항은 없고 어릴 때는 승가원에서 자랐으며 성인이 되면서 현재 승가원 구립 홈에서 생활을 하고 있으며 생활보호담당 복지사의 보호를 받고 있다. 담당 복지사를 엄마라고 말하고 거기에 오는 모든 남자를 아빠라고 말하고 있다.

직업재활 작업장에서는 활발하게 행동하나 조울증이 심하고 자신을 공주라고 말하며 여성스러움이 있고 표정이 밝고 분위기에 잘 적응하는 편이다. 수용언어와 표현 언어가 정확하지 않아 수줍음이 많고 처음 보는 사람을 두려워하지만 친해지면 말을 많이 하는 편이다.

3) 이름: 드럼 남 21세 지적장애 1급(다운중후증)

가족사항은 양부모님과 여동생 한 명이 있으며 꼭 필요한 말 외에는 거의 하지 않고 목소리를 작게 하고 대화를 하려고 하면 얼굴만 빨개지고 친해지는데 시간이 많이 걸린다. 교회에서 드럼활동을 하고 있고 그 점에 대하여 자부심이 크다. 재활 작업장에 예의가 바르지만 이유가 없이 결석을 잘하며 혼자 있을 때가 많다.

3. 연구절차

2011년 5월 9일부터 5월 13일까지 4회의 기초선 기록을 하였으며 2011년 5월16일부터 6월 30일까지 총13회 진행, 1회기 당60분씩 주 2회를 실시하였다. 연구 장소는 복지관 프로그램 실에서 이루어졌으며 사전 후 검사로 자기표현과 위축행동 검사지는 담당 복지사의 기록으로 이루어졌으며 개입기간 중 행동관찰기록은 재활담당교사와 담당 복지사의 관찰기록으로 1일 오전 11시부터 12시까지 10분마다 6회 기록되었다.

1) 미술치료개입 프로그램

〈표 1〉 미술치료 프로그램 단계에 따른 목표 및 프로그램 방식

단계구분	심리적 측면	행동적 측면	프로그램 방식
초기 (1-4회기)	지지해 주는 라포형성을 통한 친밀감을 느끼게 함	동기유발로 자신을 드러내는데 불안한 요소 감소	다루기 쉽고 단순 재료를 이용해 적응능력을 기름
중기 (5-11회기)	부정적이고 위축된 감정을 발산해 긍정적인 에너지로 전환함 자발적인 활동을 통해 자기표현능력 향상	자아인식이 가능하고 타인과의 교류가 수월하게 함	반복적이기는 하나 초기보다 다양하고 복잡한 과정을 통해 잠재적인 인지능력을 발휘할 기회를 줌
종결 (12-15회기)	위축된 마음에 자신감을 갖게 하고 자신의 의사 표현을 바르게 표현하도록 자신감 향상시킴	나와 다른 사람과의 상호관계를 통해 자율적인 역동성을 통해 사회적응의 통합을 유도함	프로그램을 통해 자율성과 성취감을 줌

〈표 2〉 미술치료 프로그램 구성내용

단계	단계별 목표	회기	주제	활동내용	기대효과
사전 검사	행동관찰	1	투사검사, 위축행동, 자기표현검사	의식하지 않고 자신의 생활모습 그대로 행동하는 것을 관찰하고 기록한다. 투사검사로 나무그리기, 집 그리기	본 프로그램에 대한 이해와 치료자와의 라포형성
초기 단계	치료자와 내담자간 신뢰형성을 통한 진실한 관계 경험	2	손 모양 본떠 그리기	자신의 손을 종이위에 본을 떠 마음대로 색칠하고 꾸며 보기	자신 신체에 대한 긍정적인 인식과 친밀감 형성
		3	지점토 놀이	좋아하는 것을 만들어 보고 왜 좋은지 표현하기	소 근육 운동으로 긴장완화, 자신의 내면 표현
		4	색종이로 나팔꽃 만들고 꾸미기	좋아하는 색으로 꽃을 만들어 잎으로 꾸미고 느낀점 표현하기	소 근육 운동으로 긴장완화, 자기 성취감, 자기만족
미술 치료 단계	단계별 목표	5	여러 가지 도형 그리고 색칠하기	여러 가지 색과 도형으로 자신을 표현하도록 한다. 또한 대화를 통해 스트레스 감소	그림을 그리면서 느끼는 감정에 대해 이야기 함으로써 누구나 다양한 감정을 가질 수 있음을 알게 하고 그것을 표현할 수 있게 한다.
		6	좋아하는 사람이나 자신의 얼굴 그리고 표현하기	좋아하는 사람을 마음에 떠올려보고, 그리고 색칠하고 표현하기	감사한 마음과 대인관계의 중요성 및 자신에 대한 사랑 표현하기
		7	그리고 싶은 것 그리기	여러 가지 색과 모양을 그리며 자신을 표현하도록 하며, 대화를 통한 스트레스 감소	여러 가지 색으로 자신을 표현해 위축된 마음을 이완하도록 도움
		8	하트모양 만들고 꾸미기	하트에 대한 이야기를 나누고 자기 활동을 위해 형질에 하트모양을 그리고 나서 꾸미고 오린다. (2장)	형태에 대한 인지를 하고 자기 표현하기. 소 근육 운동하기
		9	하트쿠션	지난 회기에 올려놓은 하트모양을 바느질하여 숨을 넣어 마감	자기 대리물을 통해 자기모습을 발견하고 결과물로 인한 성취감으로 자신감을 갖게 함
		10	내가 좋아하는 사람 그리기	자신이 가장 좋아하는 사람에 대해 이야기하고 그 사람을 그리게 함	타인에 대한 인식과 성 욕구의 정상적인 표출을 통해 위축된 마음을 표현하여 정상적 표출을 만든다.
		11	찰흙으로 만들어 서로 선물하기	찰흙을 이용해 만들고 싶은 것을 만들어 선물하기	소 근육 발달과 타인에 대한 배려
종결 단계	적극적인 참여활동과 자기감정을 솔직하게 표현하기와 타인에 대한 감사의 마음 갖기	12	색종이로 카네이션 만들기	좋아하는 색으로 카네이션을 만들고 주고 싶은 사람에게 자기표현하기	
		13	자기 이름을 이용한 액자 만들기	자기 이름을 타일위에 점토로 붙여 액자로 만들기	자기 이름에 대한 자기인식 및 자기 표현으로 위축행동 감소
		14	카드 만들기	스티커를 이용해 자유롭게 카드 만들기	
사후 검사		15	사후검사	나무그리기, 집그리기 ㉠ 위축행동검사지 ㉡ 자기표현검사지	

Ⅲ. 연구 기초자료 분석

1. 기초선의 시각적 분석

복지관 내의 작업장에서 2011년 5월 9.11.12.13일까지 4일간 사회적응훈련의 담당 사회복지사의 개별관찰을 하였으며 개별관찰기록항목을 5점 척도로 하여 점수가 많을수록 자기표현이 작은 것으로 나타내었으며 위축행동 역시 개별관찰기록항목을 5점 척도로 하여 점수가 많으면 위축행동이 높은 것으로 측정이 된다. 또한 사전사후검사로 표준화된 척도로 자기표현검사와 위축행동검사를 재활교사의 기록측정을 하였다.

또한 위축행동 검사지와 자기표현검사지로 사전검사로 담당 사회복지사의 관찰로 검사 실시하였다. 미술투사검사로는 나무 그리기와 집 그리기를 하였는데 모두가 쑥스러워 하면서도 긍정적인 자세로 임하여 주었고 복지관 담 사회복지사와 함께 실행하였다.

자기표현에서는 각 항목은 다음과 같다.

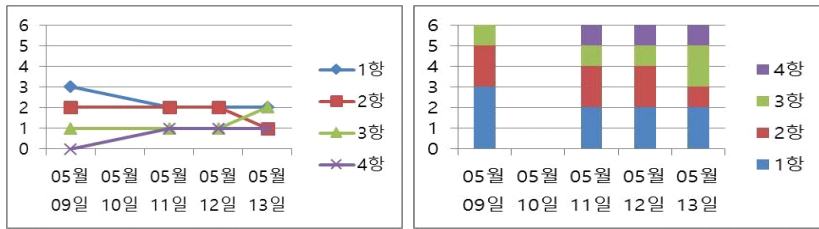
- ① 중얼거리지는 않으나 상대가 알아듣기 힘들만큼 작게 말한다.
- ② 질문을 하면 긴장하여 말을 시작하는데 시간이 좀 걸린다.(약 5초 이상)
- ③ 필요한 것이 있어도 요구하지 못한다. (하지 않는다.)
- ④ 말을 할 때 손으로 신체 특정 부위를 만지며 자신의 생각을 분명히 말하지 못하고 얼버무린다.

위축행동에서는 각 항목은 다음과 같다.

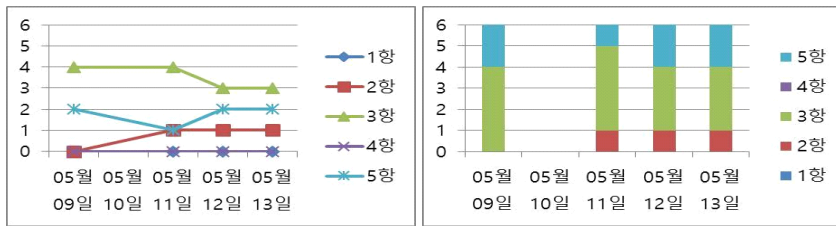
- ① 활동에 참여하지 않고 멍하게 있다.
- ② 함께 어울려 활동을 하자고 해도 별 반응이 없다.
- ③ 재활교사나 동료와 대화를 할 때 눈을 마주치지 않거나 다른 곳을 보며 말한다.
- ④ 활동 도중 상황에 맞지 않는 말이나 행동을 한다.
- ⑤ 동료나 재활교사의 질문에 대답을 하지 않는다.

1) 대상자 : 신사

자기표현은 모든 항목의 범위를 갖고 있으며 위축행동에서는 3항과 5항의 범위가 크게 나타났다. 평소에 자신이 필요한 사항이 있어도 요구하지 않고 부끄러움을 타고 순종적으로 보이지만 때론 대인관계에 있어서는 가끔 질문이나 대답을 하지 않고 자신이 하고 싶은 대로 하기도 한다.



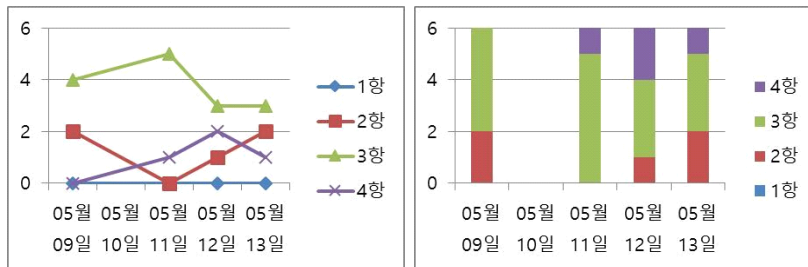
〈그림 1〉 신사의 자기표현 변화



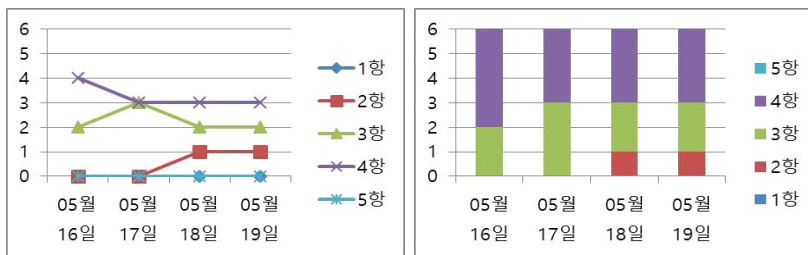
〈그림 2〉 신사의 위축행동 변화

2) 대상자 : 공주

자기표현에서는 3항의 범위가 크고 위축행동에서는 4항과 3항의 범위가 크게 나타났다. 가끔 상황에 맞지 않은 말을 하며 상대를 똑바로 보지 않고 대화를 한다.



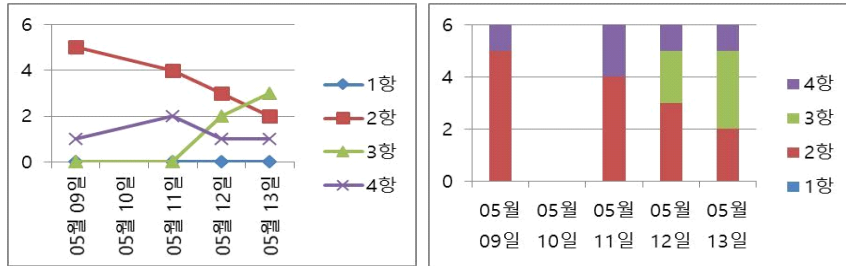
〈그림 3〉 공주의 자기표현 변화



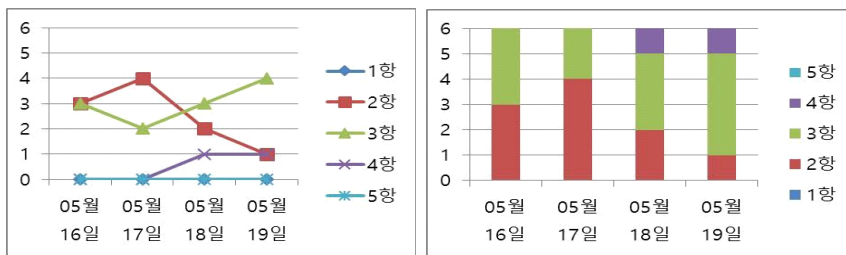
〈그림 4〉 공주의 위축행동 변화

3) 대상자 : 드림

자기표현에서 2항과 3항의 범위가 크고 위축행동에서도 2항과 3항이 크게 나타났다. 대화를 할 때에 시간이 많이 걸리고 말을 하고 싶지 않을 때에는 얼굴만 빨개지고 말을 하지 않는다.



〈그림 5〉 드림의 자기표현 변화



〈그림 6〉 드림의 위축행동 변화

2. 자기표현과 위축행동의 그림투사 사전검사

1) 대상자 : 신사

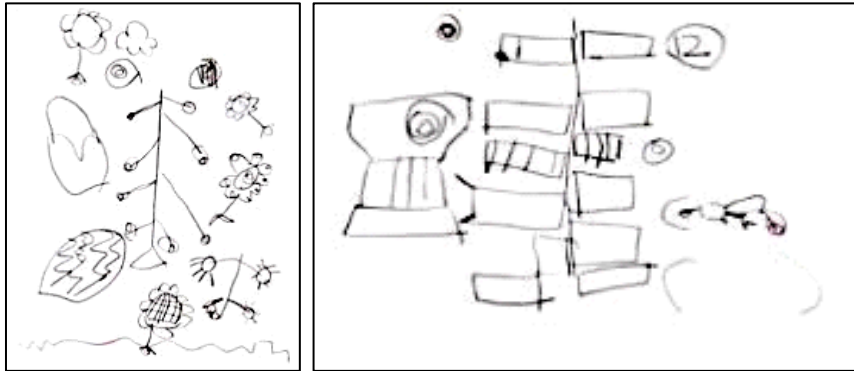


나무 그리기

집 그리기

〈그림 7〉 신사의 그림투사 사전검사

2) 대상자 : 공주

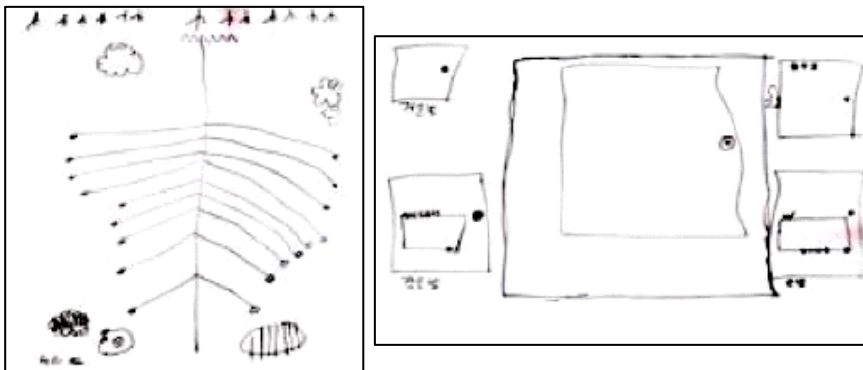


나무 그리기

집 그리기

〈그림 8〉 공주의 그림투사 사전검사

3) 대상자 : 드림



나무 그리기

집 그리기

〈그림 9〉 드림의 그림투사 사전검사

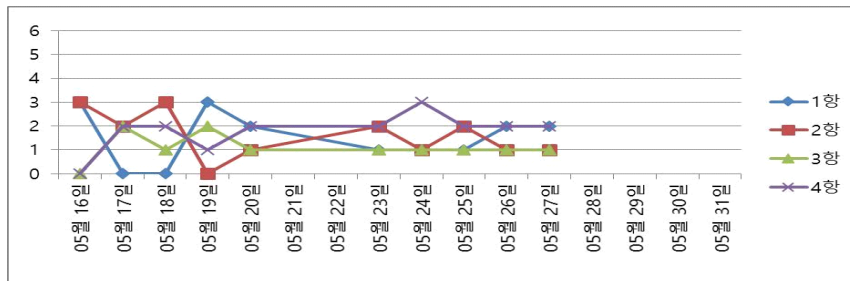
3. 미술치료 개입 시 행동관찰 기록지 시각적 분석

기초관찰 이 후 미술치료를 개입하는 기간 중에 지도 복지사의 행동관찰로 기록을 하였으며 복지관 내의 직업자활작업장에서 작업하는 오전11시부터 오전12시까지 10분마다 6회를 2011년5월16일부터 16회 관찰한 기록으로 자기표현에 관한 행동관찰기록 4항목과 위축행동 5항목을 관찰 기록한 자료를 중간 분석하였으며 미술치료가 끝나는 6월16까지 14회로 행동관찰을 다시 분석하기로 한다. 시각적 분석에서 그래프가 낮아질수록 자기표현이 증가한 것이며 위축행동 역시 감소한 것으로 나타난 것이다. 대상자 신사의 경우 행동관찰 기록에는 자기표현이나 위축행동에 대한 행동에는 특별한 변화가 없었지만 프로그램 진행 시에 매번 만날 때 마다 밝은 표정으로 대할 수 있는 것이 변화가 있었다. 또 대

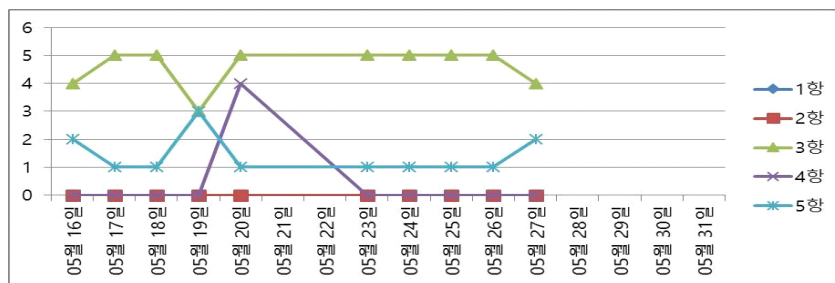
상자 공주는 자기표현에서 3항이 가장 많은 것으로 나타났고 위축행동에서는 4항이 가장 많았다. 또 자리를 자주 떠나는 상황이 되어서 행동관찰에 문제를 갖고 있었다. 또한 행동 관찰척도에 자리를 자주 비우는 항목을 넣지 못한 실수를 갖게 되었다.

대상자 드림은 자기표현에 있어서 프로그램이 진행될수록 높았던 2항목이 낮아졌으며 프로그램초기에 나타난 1항과 4항은 확실하게 감소되었고 나타나지 않았던 3항이 나타났고 그것은 자기표현을 하기 시작하였지만 아직 자신이 필요한 것을 요구하는 것은 잘 표현하지 못하는 것으로 나타났다.

1) 대상자 : 신사

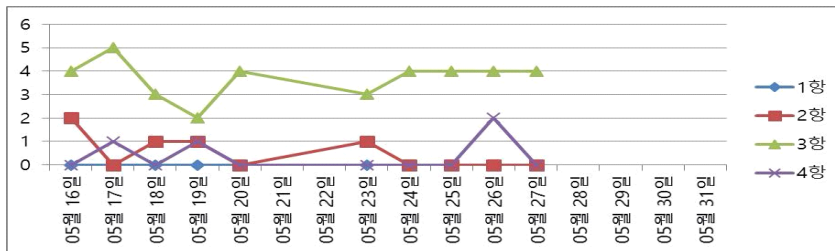


〈그림 10〉 미술치료 개입 시 신사의 자기표현 변화 기록

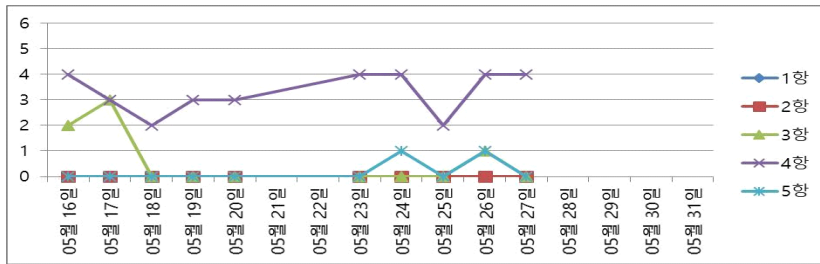


〈그림 11〉 미술치료 개입 시 신사의 위축행동 변화 기록

2) 대상자 : 공주

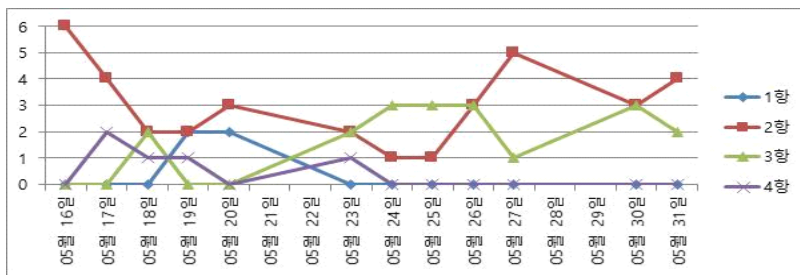


〈그림 12〉 미술치료 개입 시 공주의 자기표현 변화 기록

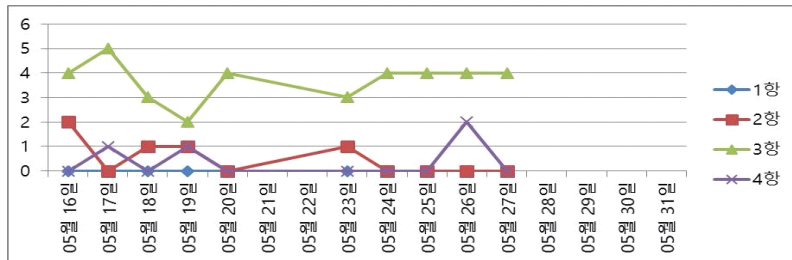


〈그림 13〉 미술치료 개입 시 공주의 위축행동 변화 기록

3) 대상자 : 드림



〈그림 14〉 미술치료 개입 시 드림의 자기표현 변화 기록



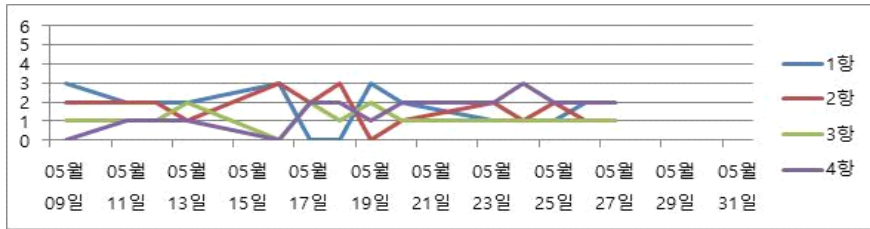
〈그림 15〉 미술치료 개입 시 드림의 위축행동 변화 기록

4. 단일설계 시각적 분석과 통계적 분석

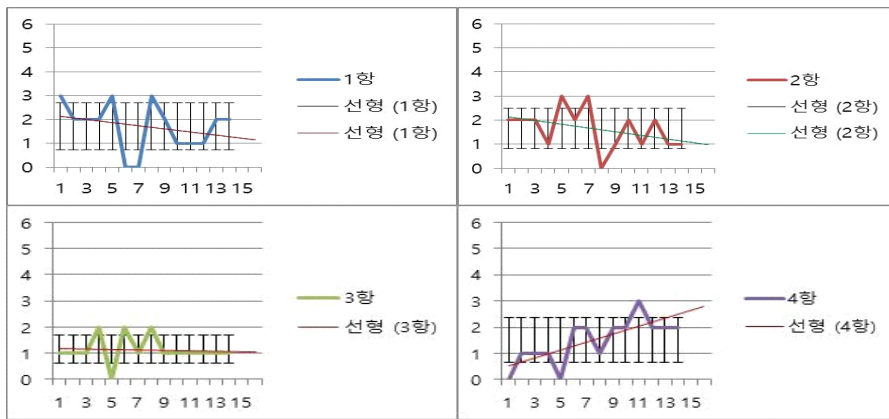
행동관찰기록을 기초선 중심으로 개입과정에서 나타난 결과를 시각적 분석과 추세지수를 만들어 보고 수집된 자료로 각 항목별로 2표준편차 막대접근을 하였다. 대상자 신사는 1,2,3 항은 감소하였지만 4항의 경우 증가한 추세이다. 또 대상자 공주는 약간의 자기표현 향상과 위축행동 감소는 있었지만 크 차이는 나지 않고 있다. 대상자 드림의 경우 처음에는 부끄러움을 많고 말도 하지 않았지만 이제는 조금씩 자신의 표현을 하며 자기주장도 하는 정도이다.

1) 대상자 : 신사

자기표현

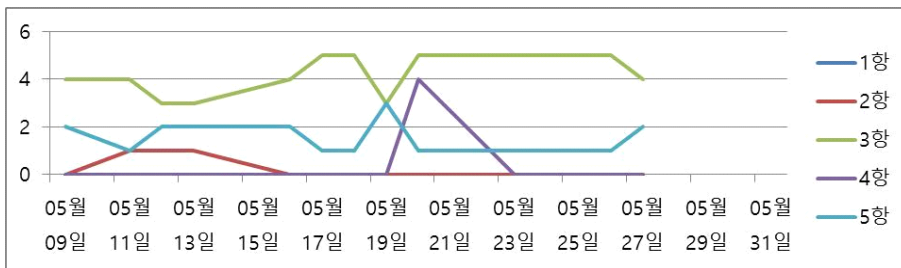


〈그림 16〉 신사의 자기표현 변화 기록

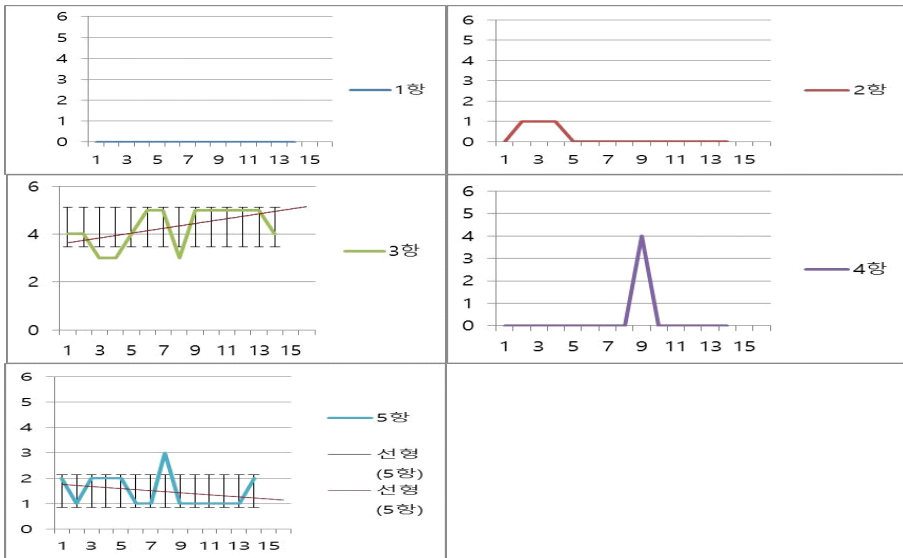


〈그림 17〉 신사의 자기표현 추세선 분석 2표준편차 막대접근

위축행동



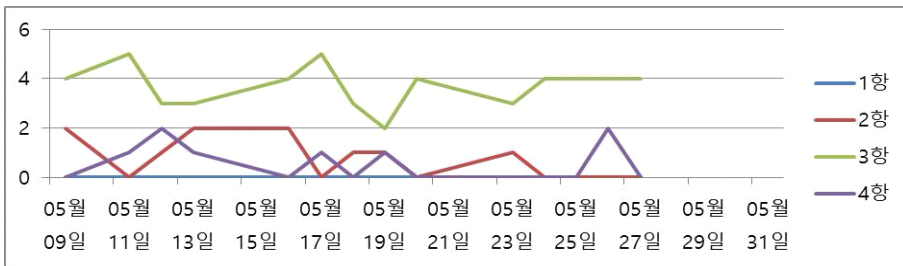
〈그림 18〉 신사의 위축행동 변화 기록



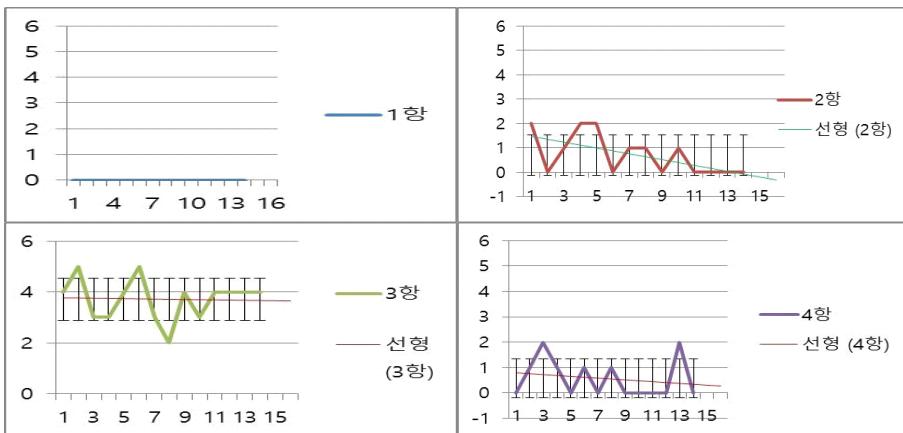
〈그림 19〉 신사의 위촉행동 추세선 분석 2표준편차 막대접근

2) 대상자 : 공주

자기표현

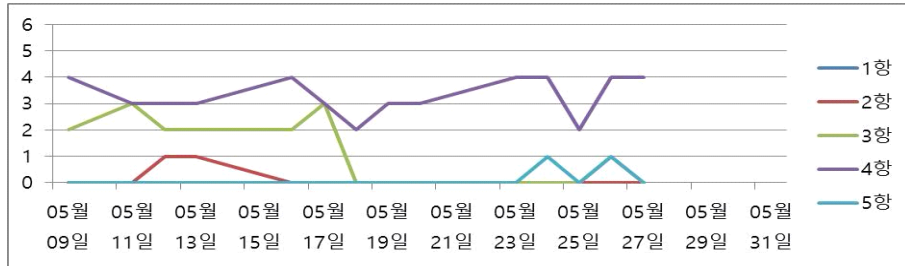


〈그림 20〉 공주의 자기표현 변화 기록

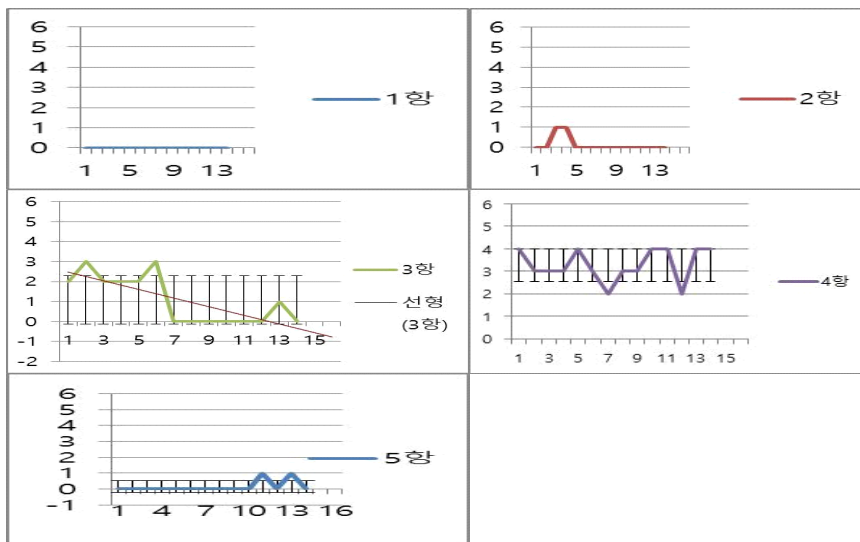


〈그림 21〉 공주의 자기표현 추세선 분석 2표준편차 막대접근

위축행동



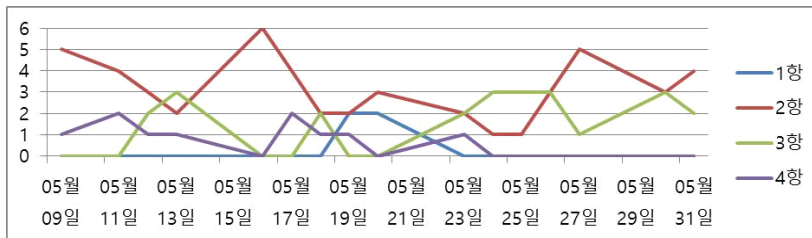
〈그림 22〉 공주의 위축행동 변화 기록



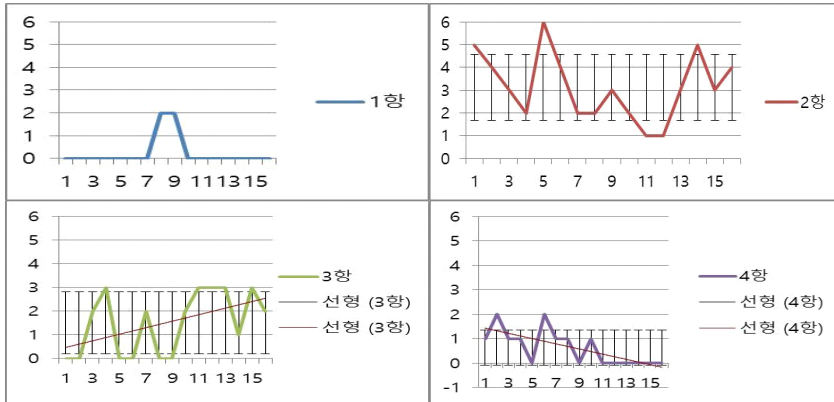
〈그림 23〉 공주의 위축행동 추세선 분석 2표준편차 막대접근

3) 대상자 : 드림

자기표현

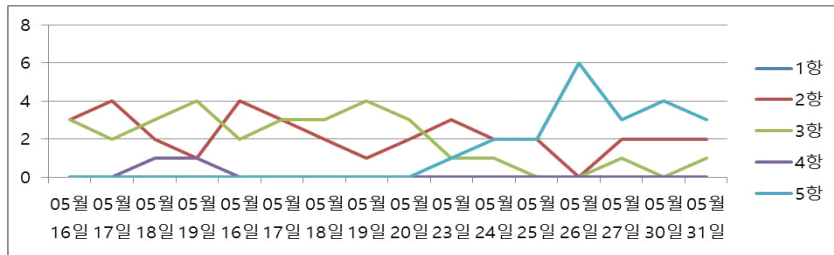


〈그림 24〉 드림의 자기표현 변화 기록

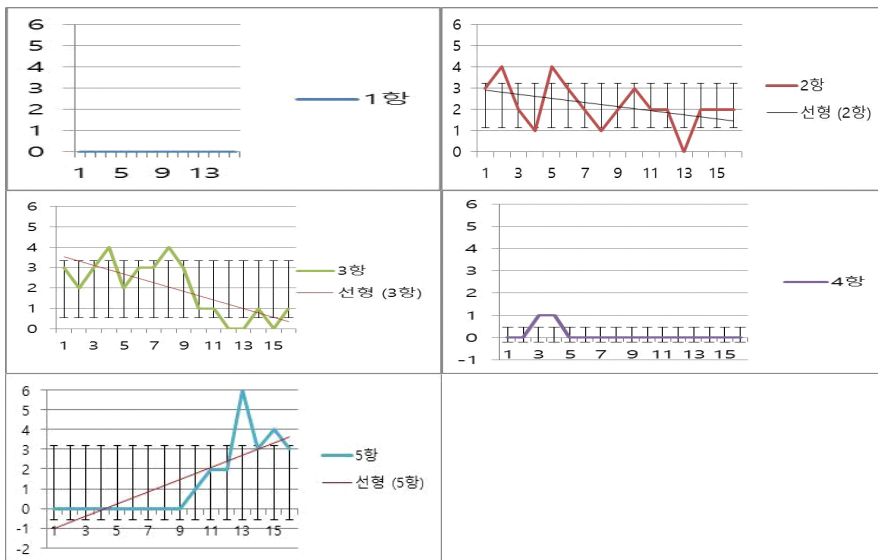


〈그림 25〉 드림의 자기표현 추세선 분석 2표준편차 막대접근

위축행동



〈그림 26〉 드림의 위축행동 변화 기록



〈그림 27〉 드림의 위축행동 추세선 분석 2표준편차 막대접근

V. 논의 및 결론

처음에는 수동적인 자세로 불안함에서 오는 의존심과 소심에서 오는 문제를 갖고 있었다. 그러나 미술치료 과정을 통해 함께 미술의 다양한 매체를 통하여 느껴지는 재료의 느낌을 마음껏 조작해 보며 완성에 가까워져 갈 때 성공감과 희열 속에서 느끼는 감정의 변화를 체험하고 즐거워하며 서로 웃고 격려하기도 하는 것을 보며 고립감에서 벗어나 서로를 공감하며 자신의 존재감을 공동체 안에서 느끼는 모습을 볼 수 있었고 쓸데없는 고집이 아니라 진실로 자신의 목소리를 내고 싶은 마음에서 만족스럽다고 표현하며 자기의지로 활동하는 모습을 발견하게 되었다.

단기간의 활동을 통해 높게 향상된 모습으로 볼 수 없지만 지속적인 과정을 통하여 심신의 안정과 자신감을 갖을 수 있다고 사료된다.

미술활동을 하는 과정을 통하여 협동심과 서로에 대한 자신의 감정을 표현하며 위축된 감정을 해소할 수 있음을 알 수 있었다.

앞으로 이러한 면에서 많은 연구가 이루어진다면 사회에서 함께 행복한 생활을 할 수 있다는 것을 확인할 수 있었다.

참고문헌

- 김용석외 역(2007), 실천평가 책임성 있는 전문가를 위한 길잡이. 서울: 시그마프레스.
- 권명희(1999), 자기주장훈련이 위축아동의 위축행동 및 또래 수용도에 미치는효과. 석사학위논문, 계명대학교 교육대학원.
- 김승희(2005), 위축행동의 자아 개념 향상을 위한 미술치료 사례 연구. 석사학위논문, 원광대학교 교육대학원.
- 김미라(2009), 집단미술치료가 위축아동의 자기 표현력 및 교육관계에 미치는 효과. 석사학위논문, 부산교육대학교 교육대학원.
- 김수정(2011), 위축감 완화를 위한 성인지적장애인의 소집단 미술치료 효과성연구. 석사학위논문, 명지대학교 사회교육대학원.
- 김선형(2013), 통합예술치료 프로그램이 위축청소년의 자기표현 자기효능감 및 또래관계에 미치는 효과. 석사학위논문, 경성대학교 교육대학원.

ABSTRACT

Effectiveness of art therapy case study on shrinkage behavior and self-expression of people with intellectual disabilities

Kil-Ok Kim *

* Bigto academy Lifelong Education. Inc.

Intellectually disabled people' reduced withdrawn behavior and increased self-expression are believed to be important for their adaptation to society, independence as a social person, and establishment of human relations. Art therapy promotes the participants' self-growth by inducing them to express their emotions or internal world, to relax their feeling, and to ease their emotional stress through fine art activities. In particular, art therapy is expected to produce satisfactory effects for intellectually disabled people who have difficulty in speech and language by helping them express their feelings and thoughts that they cannot express verbally. Thus, this study purposed to examine the effects of art therapy activities on withdrawn behavior and self-expression.

The participants of this study were sampled from intellectually disabled people working at sheltered workshops for people with intellectual disabilities. In consideration of their intellectual disabilities, the participants' changes resulting from fine art activities were observed and recorded.

At the beginning, they showed a passive and withdrawn attitude, but with the repetition of sessions, their withdrawn behavior decreased and self-expression increased gradually. This may be explained by the fact that the experience of achievement from manipulating various materials and media leads intellectually disabled people to feel positive emotions, to get away from isolation, and ultimately to feel their presence in community.

This study, applying short-term activities, has a limitation in inducing remarkable improvement. In the future research, we expect to contribute to intellectually disabled people's rehabilitation and adaptation to social life and ultimately to their happier life through long-term application of a program reflecting the characteristics of intellectually disabled people and using more diverse media.

Key Words : intellectually disabled people, art therapy, withdrawn behavior, self-expression